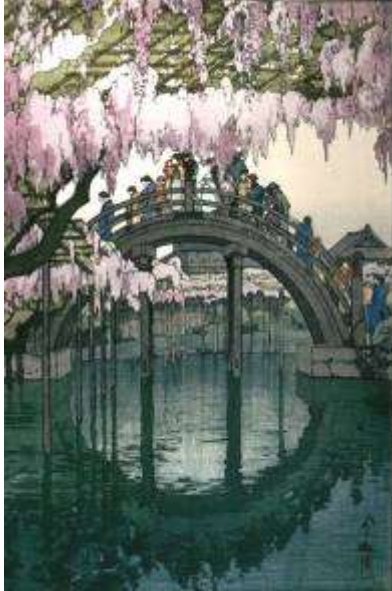


近代の版画に描かれた橋

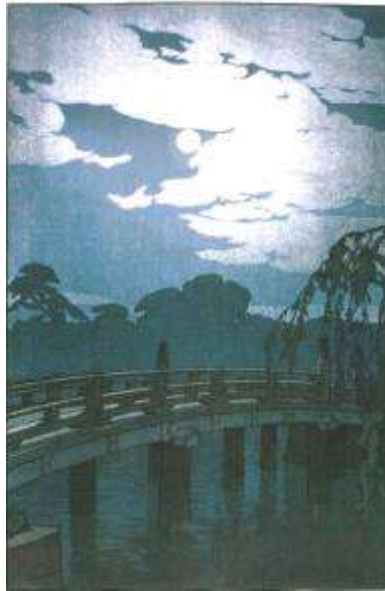
(PaintersBr11.pdf)

吉田博(1876-1950)

阿部出版、吉田博全木版画集、ISBN978-4-87242-121-7



亀井戸(東京12題)、1927



平河橋(東京12題)、1929



棚に石橋、1926.



京都三條大橋、1927



日田筑後川の夕、1927



ピッツバーグの夕、1928



まるやま公園、1933,関西

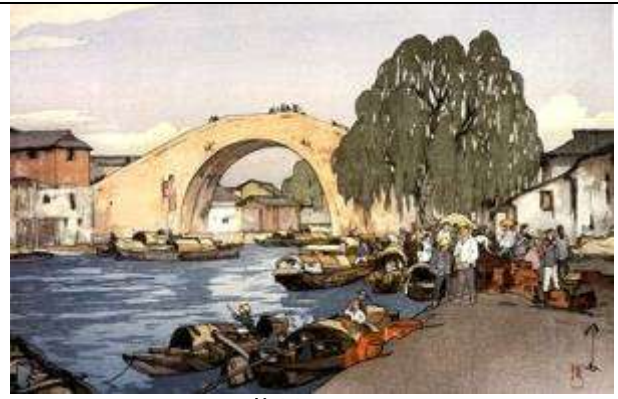
瀬田之唐橋、1933,関西



はやせ、1933、関西



神橋、1937



蘇州、1940



温泉の春、1940



大坂運河、1941

小林清親(1847-1915)



019、多目伊希(赤坂溜池)、1881



020、御城内釣橋之図、1881?

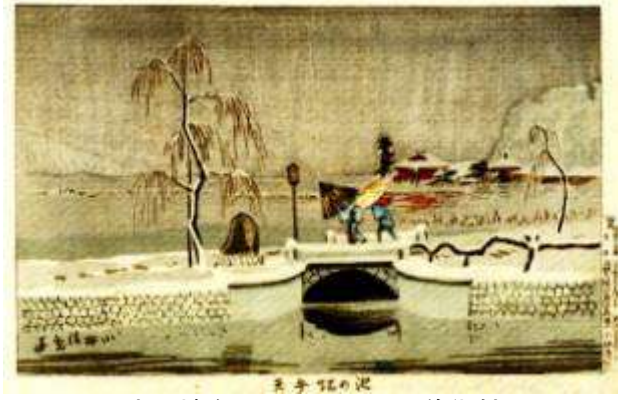
山里の吊り橋

明治3年(1870)アイルランド人ウオートルスによって、西ノ丸山里と吹上庭園を隔てる道灌濠に日本最初の鉄製吊り橋(73m)が架けられた。長崎の商人グラバーの推薦により明治政府に招かれたウオートルスは、銀座の煉瓦街などを造り日本に本格的な西洋建築を紹介その一時代を築いた。道灌濠の両岸に石と煉瓦で造られたがっしりとした塔をもち、主ケーブルは鑄鉄製のワイヤーを平行に束ねたものである。明治初期における最大規模のもので、世界的に見ても新しい工法に属するものであった。完成後の一般公開で人が殺到して事故が起きた。大勢の人が一度に歩くと、かなりの動揺が認められ強度に問題があったようだ。ユニークな形式の吊り橋は、明治14年新宮殿造営を機に解体撤去された。

明治3年皇居内の通称道灌堀に架かった、わが国最初の鉄製吊橋。文献によっては橋長15間(27.3m)ともあるが、上の写真を収めている明治23年発行の中野了随著「東京名所図絵」では「長さ凡そ四十間幅三間余・・・」と解説している。「色刷り明治東京名所絵(井上安治画)」でも「長さ40間(73m)」としている



海運橋 第一銀行雪中、1876



池の端弁天、1880、MOA 美術館



三つ又永代橋遠景



茶の水雪



武蔵百景之内江戸橋より日本橋の景、1884



隅田川中洲水雷火(新大橋下流)、1881



030



今戸橋茶亭の月夜



日本橋夜、1881



元柳橋両国遠景



浜町川岸(御厩橋之図)、1881?



小梅曳舟通雪景



本所御蔵橋



大川富士見渡、1880



二重橋前乗馬兵、1876



東京新大橋雨中図、1876、ガス資料館



044



千ほんくい両国橋、1880



大川端石原橋、1880



江戸橋夕暮富士、1879、MOA 美術館



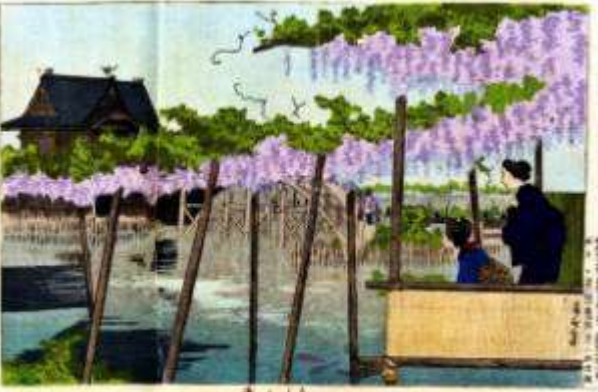
053



067



077



藤ノ川
亀井戸藤、1881



207



78 清親 / 浜町川岸(御厩橋之図)
大判錦絵

、御厩橋之図、1881?



file0013



77 清親 / 今戸橋茶亭の月夜
大判錦絵

0018



隅田川小春風



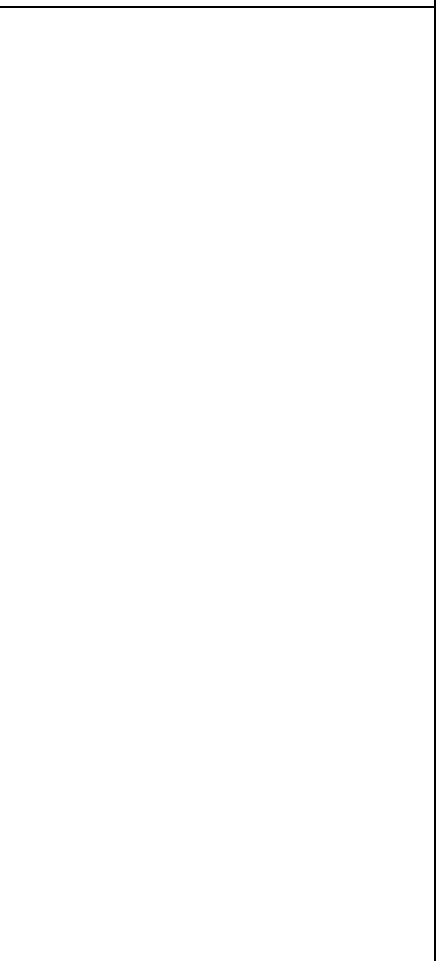
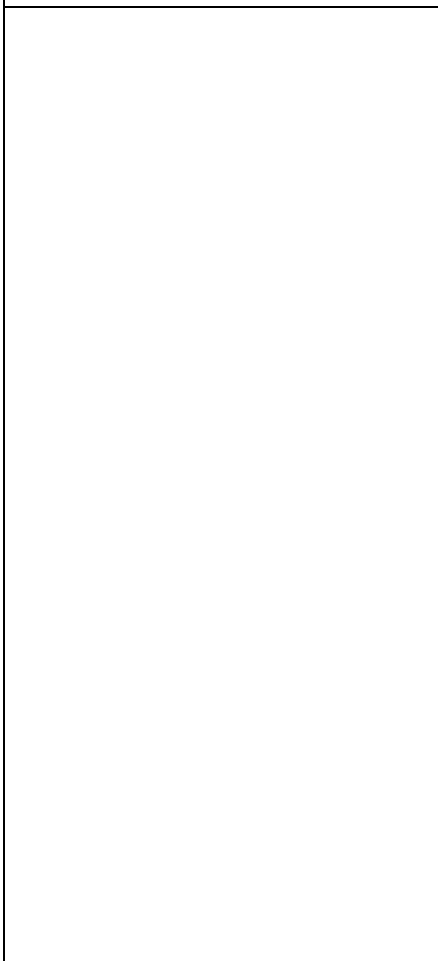
萬代橋朝日出、1880



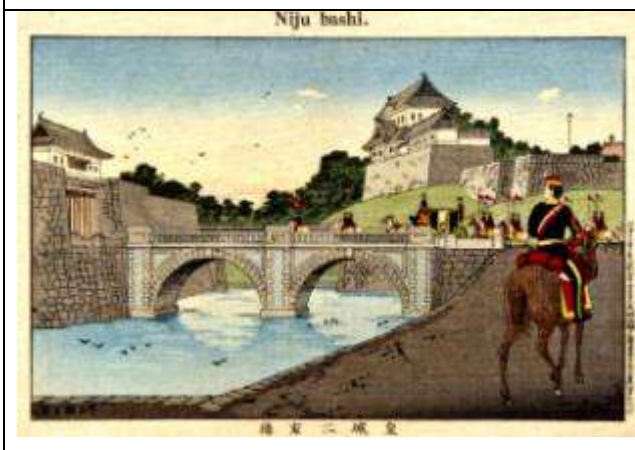
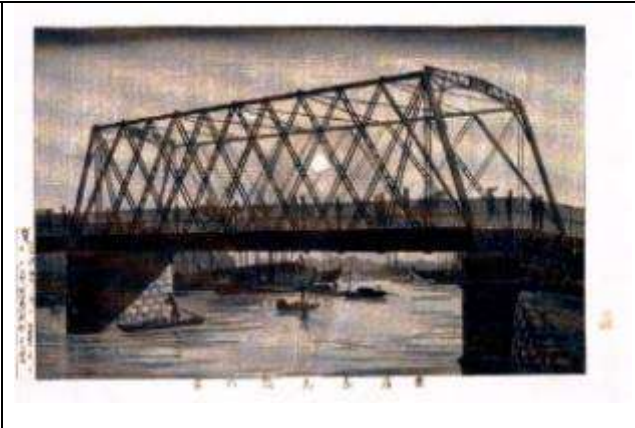
日本北國山岳 藤城 小林宗綱



軽 青楓ノ 武蔵百景之内・七月新嘗祭ノ、七月新嘗会



井上安治



「豊平島高橋の景」,明治14年

大川端石原橋



深川仙台堀

今戸橋雪



景遠代水
永代遠景
Azuma bu-ki.



景夜橋柳
柳橋夜景』,1881,1871年架橋



橋景

川瀨巴水(1883-1957)

渡邊木版美術画舗

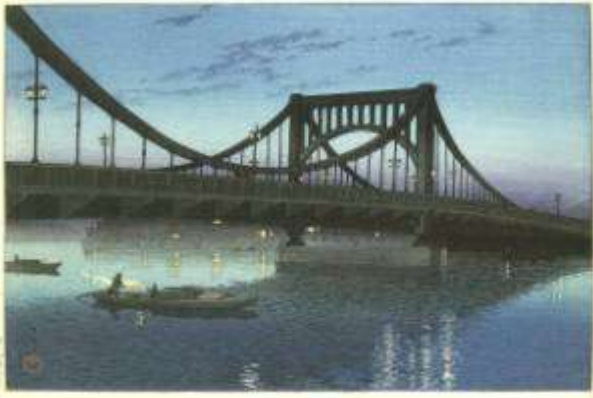


川瀨巴水(1883-1957)『仙台評定河原』

仙台評定河原、

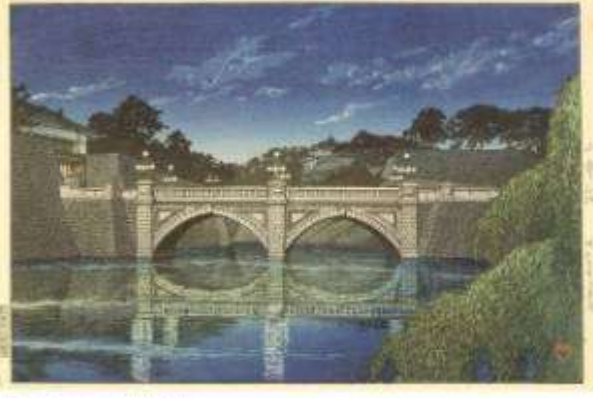


川瀨巴水(1883-1957)『大田蓮池』



2160 清洲橋 (Kiso Bridge) 1897/1904 (日本)

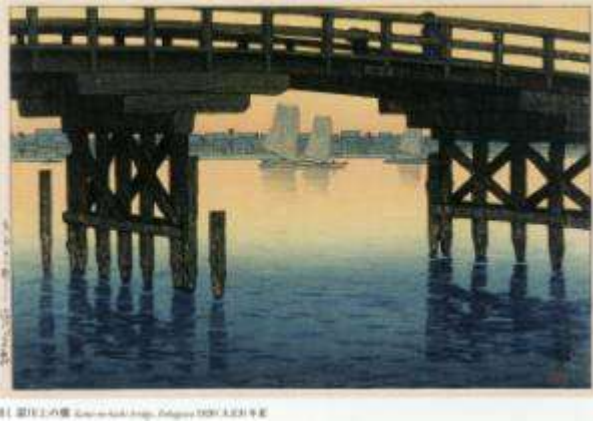
清洲橋、1931



2162 三東橋 (Sakuma Bridge) 1847/1904 (日本)



2161 清洲橋 (Kiso Bridge) 1897/1904 (日本)



2163 深川上の橋 (Kasuga Bridge) 1897/1904 (日本)

深川上の橋、1920



65 周防錦帯橋 (Suwayama Bridge) 1897/1904 (日本)

周防錦帯橋、1924



64 大阪道頓堀 (Dotonbori) 1897/1904 (日本)

大阪道頓堀の朝、1921



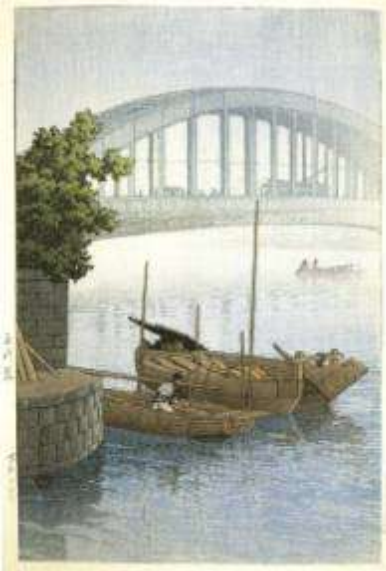
51 雪渡浅野 The port of Shinjuku, Tokyo 1921-22 横山 久松



16 浅野川の夕暮 Shinjuku Shallow River, Shinjuku 1920 横山 久松
金沢浅野川、1920



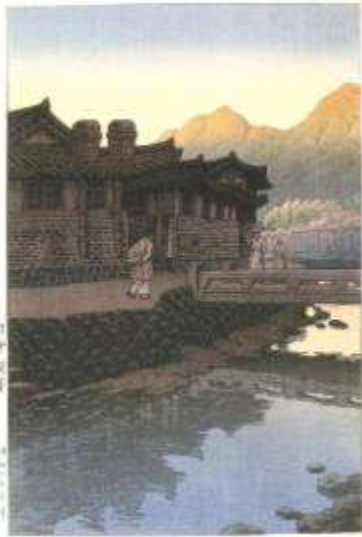
106 平河門 Heiwa Gate, Shinjuku 1930 横山 久松
平河門、1930



107 木場の夕暮 Dusk at the Wood Yard, Shinjuku 1920 横山 久松
木場の夕暮、1920



108 錦帯橋の春 Spring at the Nishikigyo Bridge, Shinjuku 1937 横山 久松
錦帯橋の春、1937



205 神戸長田神社八雲橋 Yokawa bridge at Nagata shrine, Kobe 1934 (昭和9年10月作)

135 品川 Shingawa 1931(昭和6年3月作)

神戸長田神社八雲橋、1934

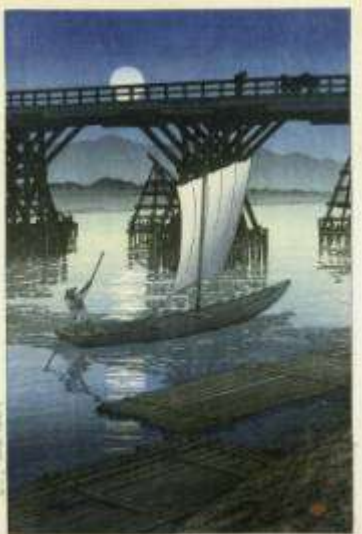
品川、1931



日本橋(夜明)、1940

133 肥前金浜 Kanahama, Niice 1923(大正12)年作 岡村肥前金浜、1923

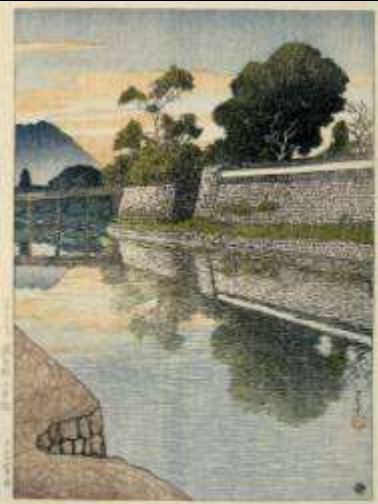
新大橋、1926



小千谷旭橋、1921

22 新潟五家郷 (Gosai kyo), Niigata 1921(大正10)年制作

127 天守本流筑前橋 (Ten-shu honryu chikuzen-bridge), Hiroshima 1921(大正10)年春 青林



126 熊本城御幸橋 Akasaki Bridge, Kumamoto 1922 (大正12年)



118 鹿児島甲突川 Akasaki River, Kagoshima 1922 (大正11年) 複製
鹿児島甲突川、1922



112 春暮橋の参拜 Spring visit to Sakaki Bridge 1896 (明治29年) 複製



101 橋之川 Takano River 1889 (明治22年) 複製



竹久夢二(1884-1934)



100 江戸呉服橋之図 画・刷 松永安生

江戸呉服橋の図

夢二の作品を、摺師彫師の松永安生(1936-2000)が木版錦絵として復刻し、港屋(日本橋)が販売している。同時に、画集にまとめて出版された。